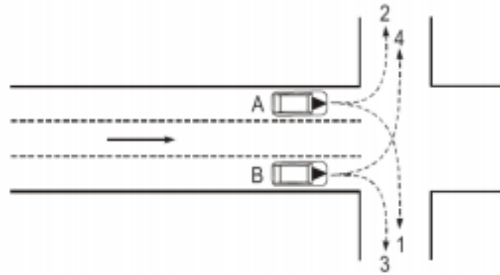


- 1) A figura abaixo ilustra as manobras efetuadas pelos veículos A e B, em um cruzamento. O veículo A realiza as manobras 1 e 2 e o veículo B realiza as manobras 3 e 4, sendo assim, podemos considerar infrações de trânsito, passíveis de multa, apenas as manobras:



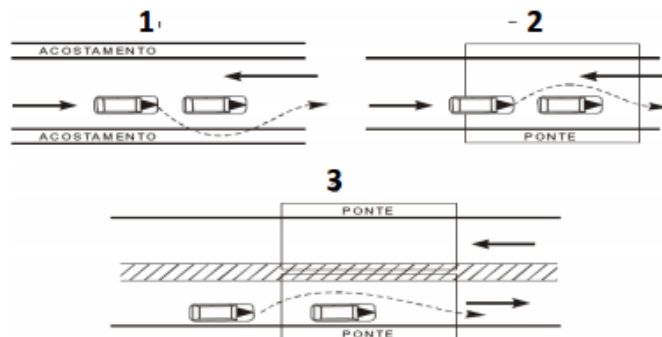
- a) 1 e 2  
b) 1 e 3  
c) 2 e 4  
d) 1 e 4
- 2) O condutor que levar pessoas, animais ou cargas nas partes externas do veículo, terá como punição:
- a) Multa e retenção do veículo  
b) Recolhimento da CNH  
c) Multa (3 vezes) e recolhimento da CNH  
d) Multa (5 vezes), retenção do veículo e recolhimento da CNH
- 3) Conforme o Código de Trânsito Brasileiro, as placas ilustradas abaixo possuem os respectivos significados:



- a) Pista dividida, entroncamento oblíquo à direita, área escolar  
b) Início de pista dupla, junção contrária direita, travessia de pedestres  
c) Pista escorregadia, junção sucessiva contrária primeira à direita, área escolar  
d) Mão dupla, estreitamento de pista à direita, pedestres
- 4) Conforme o Código de Trânsito Brasileiro, as placas ilustradas abaixo possuem os respectivos significados:



- a) Projeção de cascalho, área com desmoronamento, pista sinuosa à direita
  - b) Área com desmoronamento, projeção de cascalho, pista sinuosa à direita
  - c) Área com desmoronamento, projeção de cascalho, pista sinuosa à esquerda
  - d) Projeção de cascalho, área com desmoronamento, pista sinuosa à esquerda
- 5) Marque a alternativa correta relativa à sinalização de trânsito.
- a) A sinalização vertical, quando classificada de acordo com sua função, compreende a sinalização de regulamentação, a sinalização de perigo e a sinalização de indicação.
  - b) A sinalização vertical é um subsistema da sinalização viária cujo meio de comunicação está na posição vertical, normalmente em placa, fixado ao lado ou suspenso sobre a pista, transmitindo mensagens de caráter permanente e, eventualmente, variáveis, por meio de legendas e (ou) símbolos pré-reconhecidos e legalmente instituídos.
  - c) A forma padrão do sinal de regulamentação é a circular, e as cores são amarela e preta.
  - d) A forma padrão dos sinais de perigo é a quadrada, em que nenhuma das bordas fica na posição paralela ao solo.
- 6) As ilustrações abaixo representam situações de ultrapassagem, sendo que é possível notar infração apenas nas figuras:



- a) Apenas na figura 1
- b) Apenas nas figuras 1 e 2
- c) Apenas nas figuras 1 e 3
- d) Apenas nas figuras 2 e 3

- 7) A tabela abaixo demonstra que 3 (três) motoristas cometeram várias infrações de trânsito nos últimos 12 (doze) meses.

<b>Motorista</b>	<b>Infração de trânsito</b>
Motorista 1	Dirigindo sem utilizar óculos ou lentes que são impostas na CNH
Motorista 1	Estacionou a menos de 5 metros do alinhamento da via transversal
Motorista 2	Estacionou o veículo em ponte
Motorista 2	Parou sobre a faixa de pedestre
Motorista 3	Deixou que o passageiro não utilizasse cinto de segurança
Motorista 3	Estacionou ao lado de outro veículo (fila dupla)

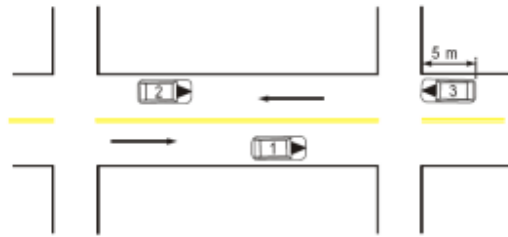
Sendo assim, a soma total dos pontos acumulados por estes motoristas é respectivamente:

- a) 29
  - b) 30
  - c) 27
  - d) 42
- 8) Ao verificar o nível de óleo do motor, periodicamente, nota-se que houve um pequeno consumo e, aparentemente, não existem vazamentos. Logo devemos entender que:
- a) O óleo pode estar sujo e acabou se “petrificando” impossibilitando a lubrificação do motor
  - b) Em cidades com clima mais quente isso é normal pois o óleo do motor pode evaporar devido ao calor
  - c) Em algumas marcas isso é normal, pois até o próprio fabricante do veículo especifica no manual um pequeno consumo por quilômetro rodado.
  - d) Pode haver vazamentos internos no motor que não aparecem externamente.
- 9) Diante de um acidente com vítima o condutor não adota as providências de sinalização do local, este condutor será punido de que forma?
- a) Multa (2 vezes), apreensão do veículo
  - b) Multa (3 vezes), recolhimento da CNH (Carteira Nacional de Habilitação)
  - c) Multa (4 vezes), apreensão do veículo e recolhimento da CNH (Carteira Nacional de Habilitação)
  - d) Multa (5 vezes), suspensão do direito de dirigir e recolhimento da CNH (Carteira Nacional de Habilitação)
- 10) Em uma rodovia que acaba de ser inaugurada, e que ainda possui poucos postos de abastecimento, um condutor tem seu veículo imobilizado por falta de combustível. Ele para no acostamento e sinaliza com o triângulo de emergência. Nessa situação, o condutor:

- a) Comete infração de trânsito de natureza média
  - b) Não comete infração de trânsito, pois parou o veículo em local seguro e sinalizou adequadamente
  - c) Comete infração de trânsito de natureza grave, o veículo será apreendido e a CNH será recolhida
  - d) Comete infração de trânsito de natureza grave, o veículo será apreendido
- 11) Um condutor de veículo oficial, transportando autoridades, deve saber que esse tipo de veículo:
- a) Possui permissão de livre circulação, estacionamento e parada
  - b) Necessita circular obedecendo as regras de trânsito
  - c) Possui livre permissão para estacionar e parar mas para circular deve seguir as leis de trânsito
  - d) Possui restrições de circulação, estacionamento e parada em relação aos demais condutores
- 12) Ao se aproximar de um cruzamento de vias, o condutor deve cumprir as regras de trânsito e atentar para os conceitos de direção defensiva, a fim de evitar acidentes. Faz parte dessas regras e conceitos:
- a) Reduzir a velocidade apenas se a via onde o condutor trafega não for a preferencial, para não provocar colisões traseiras
  - b) Buzinar para indicar que está se aproximando do cruzamento
  - c) Dar preferência ao veículo que já esteja circulando na área da rotatória
  - d) Sinalizar com os faróis, alternando baixo e alto para indicar que irá cruzar uma via
- 13) Em relação à lotação de um automóvel, devemos considerar:
- I. O número máximo de pessoas a serem transportadas fica a critério do condutor
  - II. Não existe limite para o número de passageiros, desde que todos estejam sentados, admitindo-se crianças no colo dos adultos
  - III. Nenhum automóvel poderá circular com a lotação de passageiros superior ao fixado pelo fabricante do veículo
- Podemos afirmar que:
- a) Somente a III está correta
  - b) Somente a I está correta
  - c) Somente a I e II estão corretas
  - d) Somente a II e III estão corretas
- 14) A ilustração abaixo representa a sinalização de um condutor de automóvel, de acordo com a ordem em que são apresentadas as sinalizações indicam aos demais condutores:



- a) Autorizar a ultrapassagem, parar e virar à esquerda
  - b) Virar à esquerda, parar e distanciar
  - c) Diminuir a marcha ou parar, dobrar à direita e dobrar à esquerda
  - d) Voltar, parar e ultrapassar
- 15) A figura abaixo representa um quarteirão de uma rua de duplo sentido de circulação, sem sinalização de regulamentação. Três veículos estão estacionados e nesta situação a infração de trânsito ocorre apenas em relação aos veículos:



- a) Veículos 1 e 2
  - b) Veículos 2 e 3
  - c) Somente veículo 2
  - d) Somente veículo 3
- 16) É proibido a todo condutor de veículo:
- a) Permitir a passagem pela esquerda quando solicitado,
  - b) Dirigir com apenas uma das mãos
  - c) Manter a velocidade do veículo ao ser ultrapassado
  - d) Parar em faixa de pedestre onde não houver semáforo
- 17) A distância de frenagem é definida como:
- a) Soma da distância de parada com distância de reação.
  - b) Aquela que permite ao condutor uma manobra de emergência.
  - c) Soma da distância de reação com distância de seguimento.
  - d) Aquela que ocorre desde que o condutor pisa no freio até a parada total.
- 18) Dirigindo por uma via qualquer o condutor deixar de guardar a distância lateral de um metro e cinquenta centímetros ao passar ou ultrapassar bicicleta, segundo o Código de Trânsito Brasileiro, caracteriza-se:
- a) Não caracteriza infração de trânsito
  - b) Infração de trânsito de natureza grave, e a penalidade aplicada é a multa.
  - c) Infração de trânsito de natureza gravíssima, cuja penalidade aplicada é a multa
  - d) Infração de trânsito de natureza média, e a penalidade é a multa

19) Em relação às cores utilizadas na sinalização horizontal, considere as afirmativas abaixo.

I. A cor vermelha é utilizada para proporcionar contraste, quando necessário, entre a marca viária e o pavimento das ciclo faixas e/ou ciclo vias e nos símbolos de hospitais e farmácias (cruz).

II. A cor preta é utilizada para proporcionar contraste entre o pavimento e a pintura.

III. A cor amarela é utilizada na regulação de fluxos de mesmo sentido; na delimitação de espaços proibidos para estacionamento e/ou parada e na marcação de obstáculos.

Estão corretas apenas:

- a) A alternativa I
- b) As alternativas II e III
- c) As alternativas I e II
- d) A alternativa II

20) Conforme o Código Brasileiro de Trânsito, o sinal sonoro de “pare”, que somente deve ser utilizado em conjunto com os gestos do agente de trânsito, deve ser feito por meio silvos e a sequência correta é :

- a) Um silvo longo e outro breve
- b) Dois silvos longos
- c) Um silvo breve e outro longo
- d) Dois silvos breves